



HAUTE FIDÉLITÉ

Pôle régional des musiques actuelles
Hauts-de-France

PROGRAMME D'ACTIVITÉS

2019

Sommaire

Synthèse	4
Structuration du pôle régional	6
<hr/>	
Observation	12
Ressource	16
Concertation & coopération	18
Appui aux acteurs	24
Expérimentation & innovation	28
<hr/>	
Liste des adhérents	33

Synthèse

PROGRAMME D'ACTIVITÉS 2019

Structuration du pôle

Poursuite de l'ouverture du pôle à la filière (territoires & activités)
Vie associative et gouvernance (en lien avec la structuration de l'équipe)
Finalisation des outils de communication du pôle régional
Co-élaboration de la convention pluriannuelle d'objectifs en lien avec les partenaires publics
Lancement d'une démarche de responsabilité sociétale au sein du pôle

1. Observation

État des lieux territorial de la filière musiques actuelles (avec déclinaison "adhérents")

Étude nationale sur l'accompagnement, la production et le développement d'artistes au sein de la filière musicale (avec déclinaison régionale)

Enquête régionale sur les radios associatives

Groupe de travail et comité de pilotage (animation)

2. Ressource

Suite du développement des contenus de la plateforme "music-hautsdefrance"

Veille professionnelle et territoriale via la "highfideletter", newsletter mensuelle

Mise en place d'une lettre interne bimestrielle aux adhérents

3. Concertation & coopération

Poursuite du travail au sein du CRAC et au sein de la coopération des réseaux au niveau national

Participation au comité stratégique relatif à la mise en place du Contrat de filière régional

Organisation de "AU TURBIN", rencontre annuelle des adhérents

Finalisation du schéma régional de l'accompagnement artistique

Coopération transfrontalière et intersectorielle (Graineterie)

4. Appui aux acteurs

Appui personnalisé : accompagnement des adhérents, band meetings et rendez-vous conseils (entre 10 et 20 dans l'année), construction d'un réseau d'appui en région

Appui collectif : All Access (5 rencontres), rencontres professionnelles lors du festival Crossroads, organisation de 2 Talk Talk (mise en relations artistes / professionnels)

Organisation de 5 journées de formation professionnelle continue et de 1 à 3 journées d'information pour les adhérents

Mobilisation sectorielle et professionnelle

5. Expérimentation & innovation

Poursuite du chantier sur la RSO entamé en 2018

Lancement d'un nouveau chantier suite aux rencontres "AU TURBIN"

Reprise de la proposition de création d'un fonds de soutien financier

Groupe de travail (animation)

Structuration du pôle régional



OBJECTIFS 2019

Tendre vers une représentation de la filière.
Développer la notoriété de la nouvelle structure et de son projet.
Animer une équipe opérationnelle répartie sur deux sites.
Affirmer une gouvernance partagée et équilibrée.
Renouveler les partenariats avec l'Etat et les collectivités territoriales.

Missions et objectifs

Le projet de HAUTE FIDÉLITÉ réside dans la structuration du secteur des musiques actuelles sur le territoire des Hauts-de-France et dans l'élaboration d'un travail de co-construction impliquant l'ensemble des adhérents et des acteurs mobilisés.

Il prend appui sur trois objectifs généraux qui se déclinent en neuf objectifs stratégiques.

Afin de répondre à ces objectifs, le projet de HAUTE FIDÉLITÉ s'articule autour de 5 missions complémentaires :

- Observation
- Ressource
- Concertation et coopération
- Appui aux acteurs
- Expérimentation et innovation

OBJECTIF 1. SOUTENIR LA FILIÈRE DES MUSIQUES ACTUELLES EN RÉGION

- 1.1. Fédérer les acteurs, encourager les coopérations et accompagner les initiatives en musiques actuelles en région Hauts-de-France
- 1.2. Contribuer à l'élaboration des politiques publiques dans le champ des musiques actuelles et des secteurs connexes
- 1.3. Identifier les enjeux de la filière et y répondre dans une logique d'équité territoriale

OBJECTIF 2. PROMOUVOIR LA DIVERSITÉ CULTURELLE EN RÉGION

- 2.1. Repérer, valoriser les pratiques et accompagner l'émergence artistique sur les territoires
- 2.2. Promouvoir et défendre les droits culturels des personnes
- 2.3. Favoriser la prise en compte de la pluralité des acteurs (activités, finalités, modes d'organisation etc.)

OBJECTIF 3. EXPÉRIMENTER ET INSTITUER DE NOUVELLES PRATIQUES FAVORISANT LA STRUCTURATION ET L'INNOVATION

- 3.1. Repenser les modèles économiques en défendant un développement économique social, solidaire et durable
- 3.2. Anticiper les nouvelles réalités professionnelles (emploi, compétence, formation, etc.) et répondre collectivement aux enjeux sociétaux, numériques et écologiques
- 3.3. Favoriser les logiques d'innovation et d'expérimentation dans un processus d'amélioration continue

Retour sur la création de HAUTE FIDÉLITÉ

HAUTE FIDÉLITÉ est né de la fusion du Patch (ex-pôle des musiques actuelles en Picardie) et du RAOUL (réseau musiques actuelles de l'ex-Nord-Pas-de-Calais). Actée en 2016, la fusion est effective depuis le 1er janvier 2018.

A partir de septembre 2016, une instance de préfiguration (IP) composée des bureaux des deux associations s'est réunie sept fois dans l'ensemble des territoires de la région pour suivre les différents chantiers liés à la fusion, valider collectivement les avancées réalisées par les salariés et participer à l'écriture du projet de la future structure. Parallèlement à cette instance, les équipes salariées ont travaillé durant 6 temps collectifs en 2017.

L'IP et les salariés ont produit plusieurs outils et documents permettant la création de HAUTE FIDÉLITÉ :

- un processus de fusion qui avait vocation à mettre au clair la méthodologie pour avancer sur la fusion et à constituer une feuille de route et un calendrier technique partagé ;
- le projet cadre 2018-2020 du pôle régional Hauts-de-France qui présente les missions et axes de travail de HAUTE FIDÉLITÉ en explicitant les objectifs, finalités et valeurs de chacun de ces axes ;
- le premier programme d'activités qui précisait les actions déployées sur le territoire en détaillant les calendriers de mise en œuvre et le contenu des projets et activités ;
- le traité de fusion et ses annexes, validés par les deux AGE en janvier 2018, qui délimitait le cadre juridique et financier de la fusion des deux associations et organisait les modalités de mise en œuvre technique de cette opération de restructuration ;
- les profils de poste et l'organigramme, travaillés par les gouvernances en lien avec une consultante spécialisée en gestion des ressources humaines, dans le cadre d'un Dispositif Local d'Accompagnement (second semestre 2017) qui s'est déroulé sur sept journées ;
- les statuts et le schéma de gouvernance, travaillés par les deux anciens Bureaux, qui donnent désormais les règles de fonctionnement du pôle régional.

Le traité de fusion et les statuts ont fait l'objet d'un contrôle juridique effectué par une avocate spécialisée dans le droit des associations.

Gouvernance, vie associative et ouverture du pôle à la filière

La gouvernance de HAUTE FIDÉLITÉ est organisée par les statuts et le règlement intérieur de l'association qui précisent le périmètre d'intervention de chaque organe et la fréquence des réunions.

L'Assemblée générale approuve le rapport moral et les comptes annuels. Elle procède à l'élection des membres du Conseil d'administration. Elle se réunira au moins une fois en 2019 et s'organisera en lien avec un séminaire de travail ("Au turbin"), composé de l'ensemble des adhérents et d'invités extérieurs sur deux journées (Cf. Concertation et coopération).

Le **Conseil d'administration** statue sur :

- la définition des axes du projet associatif ;
- les orientations budgétaires ;
- les orientations en matière de ressources humaines ;
- les modalités de fonctionnement de l'association ;
- la détermination et le contrôle des délégations de pouvoirs, tel que précisés à l'article 10 ;
- la rédaction du règlement intérieur et sa validation ;
- les demandes d'adhésion à l'association ;
- la création et le suivi des groupes de travail ;
- la préparation des Assemblées générales ;
- l'élection des membres du Bureau ;
- l'arrêt des comptes de l'association.

Au moins **trois réunions en 2019** sont prévus dans les différents territoires de la région.

Le **Bureau** assure le suivi général de l'association. Il est chargé de la mise en œuvre des orientations définies par le Conseil d'Administration, soit :

- valider toute décision non déléguée aux salarié-e-s ;
- représenter l'association auprès de toutes les instances nécessaires ;
- préparer les propositions et motions soumises au Conseil d'Administration ;
- recruter, établir les missions et encadrer l'activité des salarié-e-s de l'association.

Au moins **six réunions en 2019** sont prévus dans les différents territoires de la région (dont certaines en visioconférence).

Schéma de gouvernance



Dans un souci de représentativité de la filière en région, le pôle régional déploiera en 2019 une politique d'adhésion prenant en compte les équilibres territoriaux et sectoriels (activités ou territoires sous-représentés). Les demandes d'adhésion se font en ligne via un formulaire, qui sera simplifié en 2019, en permet-

tant l'obtention d'informations suffisamment précises pour l'instruction de ces demandes par le Conseil d'administration. Avant l'instruction en Conseil d'administration, l'équipe salariée rencontrera ou échangera avec la structure afin de disposer d'éléments complémentaires.

PROGRAMME D'ACTIVITÉS 2019

L'équipe salariée en charge de la mise en œuvre du programme d'activités sous la responsabilité du Conseil d'administration est composé de cinq personnes représentant 5 ETP en 2019.

Cette évolution en terme d'ETP s'explique par la mise en place de la nouvelle organisation RH en 2018 :

- recrutement en avril de 2 salariés ;
- vacance de poste 3 mois concernant la direction ;
- recrutement en novembre d'un apprenti.

Ainsi, 2019 sera la première année où les 5 salariés seront à temps plein sur leurs missions, avec l'appui sur 8 mois d'un apprenti.

Les locaux de HAUTE FIDÉLITÉ se répartissent sur plusieurs sites. Le siège social est situé à Beauvais et deux sites accueillent les salariés :

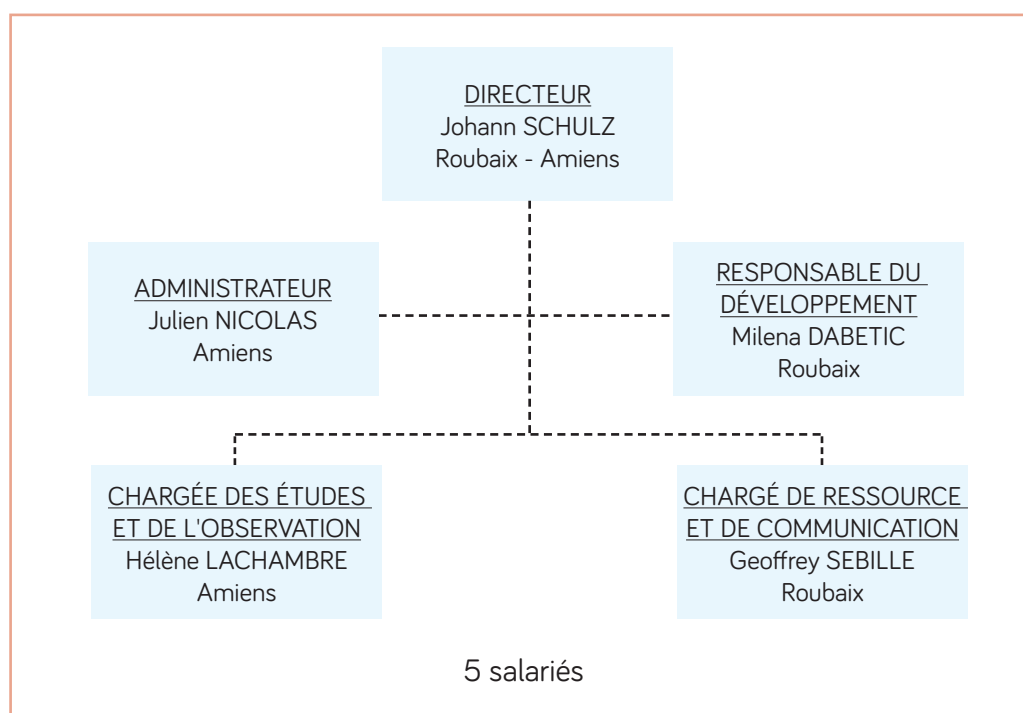
Site de Roubaix : bureaux situés dans les locaux de l'ARA, association adhérente à HAUTE FIDÉLITÉ,

accueillant Johann Schulz, Milena Dabetic, Geoffrey Sebille, Antoine Cordier (apprenti).

Site d'Amiens : bureaux situés dans la Graineterie, espace partagé avec l'ACAP, l'AR2L, Ombelliscience et Actes pro, accueillant Johann Schulz, Julien Nicolas, Hélène Lachambre.

Le directeur répartira son temps entre les deux sites. L'organisation sur deux sites nécessitera un management adapté pour permettre la cohésion et l'appartenance à une équipe unique. Des outils numériques (déjà utilisés dès 2018) faciliteront le travail entre les deux sites en 2019 (Zoom, Dropbox).

Des appels quotidiens ont lieu entre les salariés des deux sites pour maintenir un lien permanent. D'autres outils techniques devront être explorés pour donner de la souplesse à cette gestion multisites (Basecamp, Airtable, Slack, etc.).



<u>POSTE</u>	<u>CONTRAT</u>	<u>2018</u>	<u>2019</u>
Directeur	CDI	0,75 ETP	1 ETP
Administrateur	CDI	1 ETP	1 ETP
Responsable du développement	CDI	1 ETP	1 ETP
Chargée des études et de l'observation	CDI	0,75 ETP	1 ETP
Chargé de ressource et de communication	CDI	0,75 ETP	1 ETP
Attaché à l'information et à l'accompagnement	Apprenti	0,1 ETP	0,4 ETP
<u>TOTAL</u>		4,35 ETP	5,4 ETP

Communication générale

Newsletter

Après le lancement du nouveau site internet de HAUTE FIDÉLITÉ (mai 2018), de la plateforme www.music-hauts-de-france.org (début 2019), deux newsletters aux contenus et publics distincts verront le jour en 2019 afin de renforcer l'image, le rayonnement et l'expertise de HAUTE FIDÉLITÉ.

Highfideletter

La "Highfideletter" sera la newsletter tout public de HAUTE FIDÉLITÉ et concernera partenaires culturels et institutionnels, artistes et musiciens, professionnels et particuliers. Son objectif étant de répandre la bonne parole de HAUTE FIDÉLITÉ, sa cible ne saurait être limitée. La Highfideletter proposera un condensé éditorialisé d'informations et d'actualités concernant le secteur des musiques actuelles et, plus globalement,

de l'industrie musicale. Afin d'instaurer et de créer un lien de confiance avec ses lecteurs, la fréquence de parution envisagée pour la Highfideletter est mensuelle.

Newsletter interne

Dans l'esprit des lettres ou des panneaux d'informations internes indispensable à la vie des entreprises, HAUTE FIDÉLITÉ se doit de créer un outil de partage d'informations entre ses adhérents. La newsletter interne de HAUTE FIDÉLITÉ sera l'outil idéal pour conjurer les kilomètres qui séparent les départements et les adhérents et leur permettre de se connecter avec l'actualité du réseau et de ses acteurs : chantiers et projets en cours, veille territoriale, offre d'emplois, les dates importantes de l'agenda. La périodicité envisagée pour la newsletter interne est bimestrielle.

Vers une convention pluriannuelle d'objectifs

Sur la base de son projet cadre 2018-2020, le pôle régional travaillera en 2019 à la mise en œuvre d'un conventionnement pluripartite et pluriannuel d'objectifs avec ses deux partenaires principaux, État et Région, mais également avec les départements qui souhaitent intégrer cette démarche. C'est un des

chantiers actuellement en discussion au sein du Collectif Régional Arts et Culture (CRAC), en lien avec les services de la DRAC et de la Région Hauts-de-France. Il s'agira alors de définir des indicateurs pertinents pour construire une évaluation partagée du projet.

HAUTE FIDÉLITÉ et sa responsabilité sociétale

En appui des objectifs stratégiques et opérationnels (2.2, 2.3, 3.1, 3.2 et 3.3), HAUTE FIDÉLITÉ souhaite en 2019 engager ses pratiques en assumant davantage encore sa responsabilité vis-à-vis des impacts de ses décisions et activités sur la société, les territoires et sur l'environnement, en considérant les attentes des parties prenantes.

Les enjeux sont larges et complexes à appréhender : environnement, social et économique. C'est donc par un processus progressif et transversal que la responsabilité sociétale du pôle trouvera des applications concrètes. Parmi les chantiers de réflexion, les notions

d'achats responsables et solidaires, de communication responsable, de condition d'emploi, de développement durable, de green IT (numérique responsable) doivent pouvoir faire l'objet de premières mesures et actions.

Dans cette optique et dans ce processus progressif, un premier travail de sensibilisation auprès de l'ensemble de l'équipe salariée se concrétisera par la mise en place d'un plan de formation adapté à ces enjeux en prenant en considération les spécificités "métier" de chacun.

Observation



L'observation conduite depuis plusieurs années par les acteurs des musiques actuelles, au niveau régional et national, permet une meilleure connaissance de la réalité de notre filière. Elle identifie les problématiques sectorielles et territoriales. Elle nourrit les acteurs sur leurs pratiques et accompagne la décision publique.

Mais l'observation s'envisage également comme un outil d'analyse opérationnel ayant vocation à répondre à des enjeux conjoncturels et structurels, toujours fondés sur des réalités vécues. Les réponses sont portées en aval de la démarche d'observation : par les acteurs eux-mêmes et/ou par les pouvoirs publics. C'est dans ce mouvement entre "productions de données" et "préconisations collectives" que se situe le cœur de la mission d'observation d'HAUTE FIDÉLITÉ.

OBJECTIFS 2019

Développer la production de connaissances et de données socio-économiques sur la filière.
Identifier les enjeux du secteur à moyen et long terme (fonction prospective).
Consolider les coopérations entre acteurs.
Accompagner la décision publique.

État des lieux territorial de la filière musiques actuelles

L'état des lieux territorial de la filière est le résultat d'une étude lancée en 2018 dans le cadre de la mise en place du Contrat de filière. Après avoir collecté des informations d'identification, d'activités, de données sur l'emploi et de données budgétaires auprès des acteurs de la filière de musiques actuelles, HAUTE FIDÉLITÉ publiera et diffusera les résultats de cet état des lieux début 2019.

Cette publication (imprimée et numérique) sera diffusée au sein des réseaux professionnels et institutionnels. Un temps public de présentation permettra de partager et d'échanger sur les résultats de ce travail et les enjeux à considérer par les acteurs et les partenaires publics. Ce travail participe par ailleurs à la création d'une base de données exhaustive des acteurs au niveau de la région et vient nourrir la plateforme numérique music-hdf (cf. Ressource).

Déclinaison "adhérents"

Dans la poursuite des enquêtes annuelles en direction de ses adhérents, HAUTE FIDÉLITÉ s'appuiera sur cette collecte de données effectuées en 2018 pour obtenir une photographie précise des acteurs qui composent le pôle. Cela permettra notamment d'effectuer des comparaisons avec les données issues des études précédentes. Cette étude, rédigée durant le premier semestre 2019, fera l'objet d'une publication et d'une diffusion au sein du pôle régional mais également à ses partenaires institutionnels et professionnels.

En 2019, une nouvelle collecte aura à nouveau lieu sur les données portant sur l'année 2018. Au sein de l'équipe salariée, il semble approprié de réfléchir à un moyen de proposer une méthode plus souple et moins contraignante de collecte des données nécessaire et récurrente auprès des adhérents.

Étude nationale sur l'accompagnement, la production et le développement d'artistes au sein de la filière musicale

L'étude nationale sur le développement d'artistes est portée par la Coopération des Réseaux. LE PÔLE – Pays de la Loire et HAUTE FIDÉLITÉ pilotent opérationnellement cette étude avec la participation de leur chargée d'observation respective qui consacrent un temps de leur travail sur cette mission.

Cette étude est née du constat fait pendant le Tour de France du Développement d'Artistes du besoin de renforcer la connaissance et la reconnaissance de l'ensemble des acteurs qui concourent au développement des projets artistiques "musiques actuelles".

Le questionnaire réalisé en 2018 avec l'appui d'un comité technique et scientifique constitué des réseaux, de structures ressources, d'un sociologue et validé par un comité de suivi constitué de fédérations nationales, réseaux, syndicats et professionnels a permis un lancement de l'étude lors du festival MaMA en octobre 2018 à Paris.

La collecte des données et les relances ont eu lieu jusqu'au 31 décembre 2018.

Début 2019, une phase de nettoyage des données est prévue en partenariat avec OPALE, Culture et Proximité. En effet, l'ampleur nationale de l'étude nécessite une attention particulière et une précision de nettoyage des données collectées afin d'optimiser l'analyse et d'éviter des biais liés à un mauvais nettoyage de données importantes concernant des milliers de structures.

S'en suivra une phase d'analyse des données avec l'appui méthodologique d'OPALE en partie et d'un sociologue impliqué depuis le début de l'étude. Cette étape se terminera en mars 2019. Une phase de rédaction aura lieu ensuite pour une parution et une communication de l'étude lors du festival MaMA 2019 à Paris.

Déclinaison "régionale"

La thématique du développement d'artistes est donc l'objet d'un intérêt national de connaissances et de reconnaissance de ces acteurs. Au sein de HAUTE FIDÉLITÉ, on les retrouve dans le collège PRODUCTION pour les structures de production phonographique et de spectacles mais aussi dans le collège DIFFUSION avec les lieux qui proposent de la diffusion d'artistes en développement ou de l'accompagnement. Les données sur l'ensemble de la filière nous indiquent que nombre d'acteurs agissent sur cette mission dans les Hauts-de-France mais leur taille, leur volume d'activités, leur relation avec les artistes ou avec les partenaires ainsi que leur typologie en matière d'emploi et de budget sont mal connus.

Les hypothèses proposées pour l'étude nationale sont applicables à l'échelle régionale et la participation de HAUTE FIDÉLITÉ dans le portage opérationnel de l'étude nationale facilite non seulement d'un point de vue pratique l'accès et le traitement aux données régionales et permettra d'observer la situation régionale par rapport à la situation nationale dans ce domaine.

Cette étude mettra en lumière les problématiques des structures de production et d'accompagnement de la région, mais aussi leurs complémentarités.

Étude régionale sur les radios associatives

Les radios associatives régionales constituent l'un des premiers maillons de la valorisation et de la promotion des artistes régionaux (amateurs ou professionnels) des musiques actuelles. Elles agissent en faveur d'une mission d'intérêt général mais souffrent de fragilités à divers niveaux.

Une réforme de l'audiovisuel est envisagée par le gouvernement en 2019. Il s'agit d'un moment opportun pour réaliser un étude sur les radios associatives en Hauts-de-France pour mieux connaître le paysage régional des radios de catégorie A et identifier les besoins et enjeux à court, moyen et long terme.

Ce travail s'appuiera sur un questionnaire recueillant des données relatives à leurs modes de fonctionne-

ment, leurs équipes (salariés, services civiques, bénévoles, etc.), leurs réalités techniques, leurs contenus, leurs modèles économiques, leurs rôles dans l'émergence artistique et la culture de proximité, leurs complémentarités avec d'autres acteurs du territoire. Un volet qualitatif avec la réalisation d'entretien permettra une analyse plus fine du sujet.

Un partenariat avec la FRANF est en cours d'élaboration. La FRANF est la fédération des radios associatives des Hauts-de-France qui réunit à ce jour 19 radios associatives dont 8 dans le Nord, 7 dans le Pas-de-Calais et 4 pour l'ensemble de l'ex-Picardie.

Le groupe de travail « Observation »

En 2019, les adhérents seront impliqués dans la mission d'observation au sein du groupe de travail "Observation" qui se réunira trois fois dans l'année. Ils pourront ainsi partager, avec la chargée des études et de l'observation, les réflexions et remarques sur les études en cours. Ces échanges se formalisent dans le cadre des réunions du groupe de travail, mais également par échanges téléphoniques et électroniques.

Cet espace de concertation et de réflexion répond

aux principes de l'Observation Participative et Partagée (OPP) qui s'attache à impliquer les acteurs dans l'ensemble du processus d'observation : de l'idée de l'étude à la réalisation technique des outils d'enquêtes (questionnaire...) jusqu'à l'analyse. Ce principe est amplifié par le fonctionnement associatif du pôle et sa constitution en collèges d'activités. Les membres du groupe de travail sont porteurs d'un regard éclairé sur la filière, sur les territoires, sur les activités, qui contribue à nourrir cette mission du pôle.

Comité de pilotage « Observation »

Ce comité de pilotage "Observation" existe depuis 3 ans. Il réunit les partenaires publics – DRAC, Conseil Régional, Conseils Départementaux, CNV – et HAUTE FIDÉLITÉ. Il a pour objectif :

- de faire un point entre les analyses du secteur, ses éventuelles préconisations et les sphères institutionnelles ;
- de partager les résultats auprès des techniciens et des élus du territoire régional afin de mettre en

lumière les réalités vécues par les acteurs ;
- de formaliser un espace de dialogue opérationnelle et complémentaire pour envisager des réponses adaptées aux problématiques à travers la co-construction d'outils et des politiques culturelles.

En 2019, un nouveau temps d'échange avec les partenaires sur les données produites par HAUTE FIDÉLITÉ est envisagé.

Ressource



La collecte de la ressource, son traitement, sa capitalisation et sa mise en accessibilité représentent un des cinq enjeux identifiés par le travail de concertation au sein du CROMA. La ressource permet la valorisation de la diversité des acteurs, de leurs histoires et de leur développement sur les territoires. Elle est essentielle à la dynamique de structuration de la filière des musiques actuelles à l'échelle régionale.

OBJECTIFS 2019

Centraliser et organiser la ressource "musiques actuelles" en région.
Constituer un réseau régional de compétences dans le champ de la ressource.
Informer les acteurs de la filière.

Plateforme, la suite

Exploitation des données

Suite au lancement de la version 1 de la plateforme (fin 2018, début 2019), il s'agira dans un premier de suivre avec attention son "décollage" : statistiques, nombre de visiteurs. Lancer un tel outil ne servira à rien si HAUTE FIDÉLITÉ n'est pas capable d'exploiter les données qui en émanent. Quels types d'informations sont recherchées ? Par qui et où ? Glaner ces données sera indispensable pour évaluer la pertinence de l'outil plateforme, autant en ce qui concerne la page annuaire que les pages ressources artistes et professionnels, et devrait permettre d'établir un "bilan d'exploitation" de la plateforme au milieu de l'année 2019.

Pour que la plateforme soit utilisée, il faut qu'elle soit connue. Avant, pendant et après son lancement, une attention toute particulière sera donc apportée à sa communication et la façon de la rendre visible. Si le projet est en pourparlers dans le réseau depuis quelques années, le grand public, les pros et les partenaires n'en ont en revanche pas forcément encore entendu parler. A ce jeu, tous les moyens sont bons pour la faire connaître : rencontres pros, relations presse, rendez-vous avec les partenaires, site, facebook et les newsletters de HAUTE FIDÉLITÉ.

En parallèle au lancement effectif de la plateforme, un chantier de communication et de valorisation sera donc mené afin de familiariser et fédérer la plus grande communauté possible autour de la plateforme afin que cette dernière ne soit pas juste connue mais reconnue, approuvée, utilisée et relayée.

Vers la version 2

Dès la réflexion autour de la version 1 de la plateforme a été anticipée (techniquement et budgétairement) la prise en compte d'une future page qui viendra se greffer à la version originale. Si dans les termes, l'on parle d'une version 2, il sera en fait question d'un quatrième et nouvel onglet qui viendra compléter les trois premiers existants.

Cette nouvelle rubrique sera évidemment toujours consacrée à de la ressource en ligne mais avec des outils et des médias graphiquement, techniquement, éditorialement plus élaborés que de la "simple" ressource. Là où, par exemple, les pages ressource artistes et pro relayeront des données et des informations, le nouvel onglet hébergera des tutoriels, des vidéos, des graphiques et tentera de d'aborder des thématiques jugées pertinentes par la personne chargée de la ressource en concertation avec l'équipe.

Des tutoriels pourront ainsi aborder de manière ludique et pragmatique des questions que se posent les artistes (Faut-il encore sortir des disques en 2019 ? Comment démarcher les programmeurs ?) et des vidéos en motion design pourront éclairer, à la manière des fiches de lecture, les pros sur questions ayant trait à leur quotidien (D'où vient le terme Musiques Actuelles ? Compte-rendu d'études nationales, etc.)

Ce nouveau type de ressource, remixée, personnalisée, servira autant la mission première de la plateforme (ressourcer) que le savoir-faire de HAUTE FIDÉLITÉ en la matière et donc l'image du pôle au sein du réseau "musiques actuelles".

Concertation & coopération



Structure représentative de la filière sur son territoire d'action, le pôle régional des musiques actuelles Hauts-de-France occupe une place privilégiée au sein des concertations territoriales. Le PRMA apporte son expertise au sein de ces espaces de dialogue entre acteurs et institutions afin d'appuyer l'élaboration de politiques publiques. Éléments structurants du pôle régional, concertation et coopération alimentent la vie associative, l'animation du réseau, les liens entre adhérents et le développement des projets. Par la concertation et la coopération, HAUTE FIDÉLITÉ devient un espace de réflexion et de co-construction des politiques culturelles dans le champ des musiques actuelles.

OBJECTIFS 2019

Favoriser la coopération entre acteurs sur le territoire.
Mener des chantiers transversaux, entre acteurs de la filière et d'autres structures.
Poursuivre les travaux de coopération interrégionaux et interdisciplinaires.

« AU TURBIN », rencontre annuelle des adhérents du pôle régional

Dans la continuité du premier séminaire des adhérents de HAUTE FIDÉLITÉ en 2018, le pôle régional organisera un nouveau temps collectif d'échange et de réflexion, en marge de son Assemblée générale annuelle durant le second trimestre 2019.

Composé de plusieurs workshops thématiques sur deux journées, « AU TURBIN » (nom provisoire)

s'envisage comme un moment privilégié de partage d'expériences sur les métiers, les pratiques, les outils dans la filière des musiques actuelles. Pour le pôle régional, c'est également un rendez-vous fédérateur, qui permet la remontée des enjeux et problématiques de terrain rencontrées par les acteurs. C'est dans ce jeu d'allers – retours entre le pôle et les adhérents que se tissent les projets et actions de HAUTE FIDÉLITÉ.

Poursuite du travail au sein du CRAC (collectif régional arts et culture)

Ce collectif rassemble la grande majorité des structures et réseaux culturels des Hauts-de-France et réunit 7 secteurs artistiques et culturels : arts plastiques, cinéma et audiovisuel, livre et lecture, musique classique, musiques actuelles, culture scientifique et spectacle vivant. Il a été créé en 2015 par les acteurs culturels du Nord-Pas-de-Calais et de Picardie afin de participer à l'élaboration d'un projet artistique et culturel ambitieux au sein de la nouvelle région Hauts-

de-France par une action collective et transversale.

HAUTE FIDÉLITÉ y représente la filière des musiques actuelles. Johann Schulz (directeur) et Boris Colin (président) sont les représentants titulaires en 2019 au sein du CRAC, qui poursuivra sa démarche mensuelle de concertation avec les institutions en région, notamment en étroite collaboration avec le Conseil régional Hauts-de-France.

Coopération des réseaux territoriaux et nationaux

HAUTE FIDÉLITÉ s'engage dans des logiques de coopération avec ses homologues régionaux et nationaux à plusieurs niveaux. Le site <http://www.cooperation-reseaux-territoriaux.org> valorise les actions menées sur les territoires par les pôles et réseaux régionaux.

Séminaire annuel des pôles et réseaux régionaux

Depuis deux ans, les pôles et réseaux régionaux "musiques actuelles" se réunissent à l'occasion d'un séminaire de travail annuel permettant d'échanger sur les pratiques et les enjeux sectoriels et territoriaux (gouvernance des pôles et réseaux, accompagnement des adhérents, ressources humaines, développement durable, numérique et musiques actuelles, développement artistiques, musiques enregistrées, observation, etc.). Ces temps sont précieux pour nourrir les projets de chaque organisation. En 2019, un nouveau séminaire sera organisé (lieu à déterminer).

Autres rendez-vous collectifs

En marge des événements nationaux musicaux (Prin-

temps de Bourges, rencontres de la Fédélisma - Raffût, MaMA, congrès du SMA, Transmusicales de Rennes), des rencontres collectives seront organisés entre les réseaux territoriaux et nationaux en 2019. Ces rendez-vous réguliers seront l'occasion de faire le point sur les sujets d'actualités du secteur ; seront notamment à l'ordre du jour de ces rendez-vous, la création du Centre national de la musique (CNM) ou encore les avancées sur les Contrats de filière en région.

Etude nationale sur l'accompagnement, la production et le développement d'artistes au sein de la filière musicale.

En 2019, les pôles et réseaux régionaux s'associent à des fédérations, des syndicats et des structures ressources de la filière musicale, pour élaborer une étude d'envergure nationale sur l'accompagnement, la production et le développement d'artistes (cf. Observation). Cette étude, démarrée en 2018, vise à renforcer la connaissance et la reconnaissance de l'ensemble des acteurs qui concourent au développement des projets artistiques musiques actuelles.

Contrat de filière : contenus et animation du comité stratégique

Depuis quelques années, les collectivités territoriales, le Centre national de la chanson, des variétés et du jazz (CNV) et l'État travaillent à la construction de dispositifs territoriaux en collaboration avec les réseaux régionaux et les acteurs des musiques actuelles. Les Contrats de filière régionaux cherchent à répondre aux enjeux de l'écosystème musical à travers le financement de coopérations, d'expérimentations et la mise en œuvre de formes originales d'actions, le tout en instaurant un dialogue pérenne avec les parties

prenantes.

En 2019, le chantier se poursuivra en région Hauts-de-France, notamment avec la mise en place des premiers appels à projet et mesures structurelles, dont les périmètres doivent être définis. En fonction des orientations prises par les partenaires publics et des moyens afférents, HAUTE FIDÉLITÉ pourrait assurer l'animation du comité stratégique du Contrat de filière.

Finalisation du schéma régional de l'accompagnement artistique en région

Ce chantier collectif, démarré en 2016 avec les structures portant des projets d'accompagnement artistique, doit permettre de mieux repérer les actions menées, d'identifier leurs contenus et de réfléchir à l'articulation entre les différentes actions (territoires, niveaux, objectifs) pour mettre en place un schéma régional de l'accompagnement.

En impliquant les structures locales, adhérentes ou non, ce chantier commun contribuera à la valorisation des actions menées, à leur identification auprès du public visé, à la création de collaborations/coopérations et également à une meilleure connaissance permettant d'identifier d'éventuels manques (en termes

de territoires, de styles musicaux ou de niveaux de pratique).

Ce travail s'envisagera en lien avec l'étude nationale sur le développement artistique (cf. Observation) et se traduira par la publication durant le dernier trimestre 2019 du schéma régional. Ce document sera largement diffusé en région (réseaux institutionnels, professionnels, artistiques et culturels) mais également au niveau national. Il sera spécifiquement suivi par Antoine Cordier, salarié en alternance pour une durée de 10 mois, encadré par Johann Schulz, directeur de HAUTE FIDÉLITÉ.

Coopération intersectorielle au sein de la Graineterie

HAUTE FIDÉLITÉ partage les locaux de la Graineterie à Amiens avec l'ACAP Pôle Image (cinéma et audiovisuel), Actes Pro (association des compagnies professionnelles de spectacle vivant), l'AR2L (livre et lecture) et Ombelliscience (culture scientifique). Au sein de la Graineterie, les associations membres poursuivent des chantiers de coopérations à différents niveaux.

Des coopérations bilatérales seront mises en place à l'image du programme de formation sur les financements culturels co-construit et co-porté par HAUTE FIDÉLITÉ et l'ACAP (tous deux organismes de formation) en fin d'année 2018. Ces coopérations sur le volet "formation professionnelle" se poursuivront. Des formations en direction des salariés des structures de la Graineterie seront également organisées en 2019.

Une journée interprofessionnelle, d'abord envisagée en 2018, sera organisée en 2019. Elle portera sur les enjeux des mutations induites dans le champ de l'action culturelle par le numérique et du renouvellement des rapports au public au regard de l'innovation sociale. Cette journée sera co-portée par l'ensemble des structures de la Graineterie.

Des groupes de travail thématiques à composition, fréquence et durée variables, se réuniront en 2019. A ce jour, quatre groupes de travail sont actifs : administration, développement durable, communication, veille et observation. La proximité des structures favorise le transfert d'informations. Par ailleurs, les directions des cinq associations se réuniront régulièrement pour organiser les projets de coopération et la vie de la Graineterie.

Coopération transfrontalière : échanges de pratiques

HAUTE FIDÉLITÉ poursuivra en 2019 le travail de coopération transfrontalière avec ses homologues belges : les réseaux Court-Circuit (Wallonie) et Club-Circuit (Vlaanderen).

La coopération se traduira par l'organisation des rencontres entre les équipes des réseaux en amont et lors d'évènements phares organisés de part et d'autre de la frontière franco-belge : Crossroads pour la France, en septembre 2019, et Les Ardentes pour la Wallonie en juillet 2019. Ces rencontres ont pour principal objectif les échanges de bonnes pratiques "peer to peer" liés aux axes de travail de chaque structure.

Les thématiques de travail seront proposées par chaque réseau. HAUTE FIDÉLITÉ valorisera son travail sur les questions de responsabilité sociétale, "fil rouge" du programme d'activités 2019 de l'association. Un autre sujet commun est la construction opérationnelle et financière de projets transfrontaliers.

En parallèle, HAUTE FIDÉLITÉ et les réseaux belges s'inviteront mutuellement dans les rencontres et les formations professionnelles qu'ils organisent pour leurs adhérents dans le courant de l'année.

Appui aux acteurs



L'appui aux acteurs de la filière s'inscrit dans une logique de service public. HAUTE FIDÉLITÉ propose à ses adhérents mais également à d'autres acteurs de la filière du territoire des Hauts-de-France de les accompagner en répondant aux questions qu'ils se posent ou en les orientant vers des ressources capables d'apporter un éclairage pertinent. Cette mission donne aux acteurs les moyens de se développer eux-mêmes, mais également de connaître le paysage local, régional et national, de s'y situer et d'identifier les interlocuteurs potentiels. Ce soutien, qui peut prendre différentes formes, a pour objectif de contribuer directement ou indirectement à la structuration du secteur.

OBJECTIFS 2019

Poursuivre l'appui aux adhérents.
Déployer un programme de formations et rencontres en lien avec les besoins du territoire.
Valoriser les actions menées et s'inscrire en complément de l'offre existante.
Fournir un appui ponctuel ouvert à tous dans une logique de service public.

Un appui personnalisé renforcé

Accompagnement des adhérents

HAUTE FIDÉLITÉ accompagnera ses adhérents, en prenant appui sur ses ressources internes (salarié-e-s) ou en mobilisant des ressources externes sectorielles ou généralistes. L'enjeu est de pouvoir répondre aux problématiques rencontrées par les adhérents, notamment sur les volets stratégiques et administratifs.

Le pôle régional assurera un travail de veille sur les financements en mettant à disposition de ses adhérents un calendrier des aides et appels à projets mobilisables dans le champ des musiques actuelles. Il concerne autant les aides des collectivités publiques (Etat et collectivités territoriales) mais également celles des sociétés civiles et organismes professionnels.

Enfin, HAUTE FIDÉLITÉ participera à la création d'outils adaptés permettant la simplification des démarches quotidiennes des structures adhérentes, sur le modèle du travail développé par la FELIN (Fédération nationale des labels indépendants). Ce volet de l'accompagnement se mettra progressivement en place au cours de l'année 2019 en fonction des moyens disponibles.

Band meetings

Les anciens "rendez-vous conseils" menés par le Patch, rebaptisés "band meeting" et relancés en 2018, continueront en 2019. L'objectif est d'en faire un/deux

par mois et de décentraliser ce rendez-vous en région avec la complicité des adhérents de HAUTE FIDÉLITÉ.

Un atelier de présentation du réseau et des dispositifs d'accompagnement existants en région, commandé par le dispositif de formations Filage en juin 2018, avait été mené au Flow (Centre des musiques urbaines, Lille) par le chargé de ressource de HAUTE FIDÉLITÉ. L'année 2019 pourrait être l'année test de rendez-vous ressources décentralisés en proposant des journées de band meeting couplés avec l'atelier "Adopte1pro" mené par le chargé de ressource.

Construction d'un réseau d'appui aux acteurs en région

Avec les recompositions territoriales liées à la fusion des régions opérée en 2016, les échelles d'intervention permettant un appui individualisé via des rencontres physiques ont été bouleversées, les distances géographiques s'étant considérablement étendues. Ainsi, HAUTE FIDÉLITÉ travaillera en 2019 à la constitution d'un réseau de compétences et d'appui aux acteurs en région avec des structures ressources du territoire. L'objectif est qu'à terme, un porteur de projet puisse mobiliser un "point relais ressource" à moins de 50 km de son bassin de vie. Pour cela un véritable travail de concertation doit être engagé pour définir le cadre de ce réseau d'appui, qui pourra prendre la forme d'un outil cartographique à disposition sur le site du pôle régional ou sur la plateforme numérique music-hdf.

Un appui collectif

All Access, cycle de rencontres professionnelles

Afin de compléter l'appui individuel et de répondre à des problématiques partagées par plusieurs porteurs de projets, artistes, acteurs et partenaires de la filière, HAUTE FIDÉLITÉ organisera des rencontres professionnelles dans les territoires de la région Hauts-de-France, en veillant à une couverture territoriale équilibrée. Elles privilégient l'intervention de spécialistes et professionnels d'un sujet particulier qui viennent partager leurs connaissances et répondre aux interrogations des acteurs locaux. Les thématiques abordées sont issues des enjeux repérés par les adhérents, de l'actualité professionnelle et de la veille opérée par les salariés du Patch. En 2019, un cycle de cinq rencontres est envisagé tout au long de l'année. Il s'inscrit en complémentarité des rencontres professionnelles portées par les adhérents du pôle. HAUTE FIDÉLITÉ valorise l'ensemble des propositions du territoire en répertoriant et communiquant sur ces dernières.

L'engagement contractuel avec le Conservatoire à rayonnement régional d'Amiens Métropole et son département "musiques actuelles" permettra l'ouverture de 3 modules à l'attention des élèves inscrits dans le cursus "musiques actuelles". Ces modules porteront sur l'environnement professionnel des musiques actuelles et compléteront ainsi l'enseignement musical et instrumental assuré par le Conservatoire à rayonnement régional d'Amiens Métropole.

Crossroads festival, organisation du volet rencontres professionnelles

Dans le cadre du festival Crossroads, organisé par la BIC à Roubaix en septembre 2019, HAUTE FIDÉLITÉ assurera la conception d'une série de rencontres professionnelles (de deux à quatre rencontres). Ces temps publics porteront sur l'export des musiques actuelles, thème et raison d'être du festival. Un bilan de l'édition 2018 permettra d'ajuster au mieux la proposition de ce volet dans son contenu et dans sa forme.

Talk Talk - speed dating artistes / pros

Face au succès rencontré lors du premier Talk Talk (speed dating entre artistes et professionnels de la filière) organisé en juin 2018 à la Grange à Musique de Creil puis lors du Crossroads Festival en septembre 2018, décision a été prise de réitérer l'opération deux fois pendant l'année 2019 afin de butiner le territoire des Hauts-de-France. Le concept des Talk Talk est simple mais terriblement efficace : briser la glace entre les pros et les artistes, leur permettre de se rencontrer et semer des graines de collaborations immédiates ou future. C'est un puissant outil de de structuration et de connexion de la filière.

L'organisation d'un Talk Talk dans l'Aisne durant le premier semestre 2019 à la "nouvelle" Manufacture de Saint-Quentin est d'ores et déjà à l'étude.

Formation professionnelle continue

Engagé dans le champ de la formation professionnelle, HAUTE FIDÉLITÉ (référéncé au sein du Datadock) élaborera en 2019 un programme de cinq journées de formation à destination des acteurs des musiques actuelles du territoire régional. Cette activité, encore récente pour le pôle régional, doit s'articuler au mieux sur le fond et la forme avec les acteurs, les publics potentiels et les territoires. Cinq enjeux traversent la formation professionnelle au sein de HAUTE FIDÉLITÉ.

- **Enjeu de subsidiarité** : mentionné dans l'objet social de l'association, le pôle régional déploie ses activités en articulation avec celles des adhérents potentiellement sur le même champ d'intervention. Ainsi il convient de bien se situer en subsidiarité

et non en concurrence avec les organismes de formation adhérents de HAUTE FIDÉLITÉ. Cette règle s'applique également pour les structures non adhérentes mais proposant une offre de formation adaptée aux besoins des acteurs et des territoires.

- **Enjeu des publics** : il s'agit de bien distinguer les publics cibles de la formation : adhérents du pôle régional, structures musicales et culturelles non adhérentes, individus (artistes, techniciens).

- **Enjeu du positionnement sur les contenus** : le pôle régional doit se positionner sur des contenus et des thèmes qui ne sont pas traités parmi l'offre de formation professionnelle à disposition des acteurs ; ainsi, HAUTE FIDÉLITÉ peut privilégier des

sujets de formation qui d'une part élargissent le champ de réflexion, et d'autre part qui s'intéressent à des approches techniques (approche métier).

• **Enjeu économique** : si la formation professionnelle ne peut constituer un modèle économique pour le pôle régional, principalement financé par les collectivités territoriales et l'État, elle peut cependant assurer des ressources propres plus conséquentes.

• **Enjeu de partenariat et de mise en réseau** : dans le champ des musiques actuelles et de l'économie sociale et solidaire, plusieurs acteurs nationaux proposent des formations ou réfléchissent à cette activité au sein de notre écosystème. Ainsi, il paraît

important de pouvoir développer des partenariats avec certains de ces acteurs (IRMA par exemple) et d'intégrer des espaces de travail collectif en lien avec ce sujet (Opale et SMA par exemple).

Par ailleurs, le pôle régional proposera en fonction de l'actualité professionnelle une à trois journées de formation à destination de ses adhérents en 2019. Ces formations seront gratuites pour les adhérents. Enfin, HAUTE FIDÉLITÉ poursuivra sa participation aux discussions relatives à l'accord de branche ICC (industries culturelles et créatives) au sein du contrat de plan régional de développement des formations et d'orientation professionnelles (CPRDFOP).

Mobilisation sectorielle et professionnelle

Acteur pivot entre le secteur des musiques actuelles et les institutions publiques, HAUTE FIDÉLITÉ mettra en discussion plusieurs sujets d'actualités traversant la filière des musiques actuelles. Il veillera à mobiliser les acteurs et la puissance publique autour d'évolutions réglementaires, de recompositions sectorielles, de projets législatifs.

Il suivra par exemple avec attention les enjeux relatifs à la création du Centre national de la musique, annon-

cée par la Ministre de la Culture en avril 2018. Sur ce type de sujet, le pôle doit fédérer la parole des adhérents pour la faire remonter aux partenaires publics mais doit également faire redescendre l'information dans les territoires par le biais de ses adhérents. D'autres enjeux pourront faire l'objet de mobilisation spécifique en 2019.

Expérimentation & innovation



Dans un secteur en profonde mutation en termes de création, de diffusion, de mode de consommation ou de financement, l'innovation permet la mise en œuvre de réponses transversales et collectives. L'innovation et l'expérimentation dans les musiques actuelles se retrouvent dans le travail artistique mais également dans la gestion de projets et la recherche des nouvelles modalités de travail. Même si les moyens pour la filière restent modestes, les acteurs se mobilisent pour inventer, co-construire et imaginer des nouveaux modes de fonctionnement et d'organisation afin de répondre aux besoins territoriaux et aux enjeux actuels.

OBJECTIFS 2019

Affirmer le pôle comme acteur innovant du secteur culturel.
Valoriser les expérimentations menées au sein du territoire et initier des projets innovants.

Poursuite du travail sur la Responsabilité Sociétale des Organisations (RSO)

En 2019, HAUTE FIDÉLITÉ poursuivra le travail sur la responsabilité sociétale des organisations (RSO) au sein des musiques actuelles, sujet identifié comme axe de travail lors du premier séminaire des adhérents en 2018. Ce chantier d'expérimentation résulte d'un travail co-élaboré par les adhérents du pôle durant le deuxième semestre 2018.

Des échanges réguliers sur ce sujet seront organisés avec d'autres réseaux et fédérations "musiques actuelles" en France et à l'étranger (RIM - Nouvelle

Aquitaine, Collectif des Festivals - Bretagne, Fédélima - France, 4AD - Vlaanderen etc.). En parallèle, l'équipe salariée de HAUTE FIDÉLITÉ se formera pour acquérir les compétences nécessaires à l'inscription de la démarche RSO dans son fonctionnement.

L'enjeu est ici de pouvoir accompagner l'intégration et la valorisation de la responsabilité sociétale dans le travail et le quotidien d'un plus grand nombre d'adhérents du pôle régional d'ici fin 2021.

Lancement d'un nouveau chantier thématique 2019/2020 en lien avec « AU TURBIN »

Les adhérents seront invités au séminaire "AU TURBIN", durant le premier semestre 2019, à échanger sur les thématiques actuelles dans le cadre du chantier "innovation-expérimentation". Ce temps collectif permettra la validation du chemin parcouru et le lancement d'un nouveau chantier RSO. Les thématiques déjà identifiées en 2018 étaient :

- numérique / technologique
- développement économique / mécénat
- citoyenneté / action culturelle

En 2019, ils opteront donc pour la mise en place d'un nouveau chantier et définiront collectivement les modalités de sa mise en œuvre durant l'année.

Approfondissement de la création d'un fond de soutien financier

HAUTE FIDÉLITÉ propose d'approfondir la préconisation de création d'un fonds de soutien financier, élaborée dans le cadre des travaux du CROMA en 2016. Cet outil vise à répondre aux difficultés récurrentes de trésorerie rencontrées par les acteurs du secteur liées à des paiements décalés (prestations et/ou subventions) et à éviter le recours à des solutions bancaires souvent très onéreuses.

Ainsi, la création d'un fonds de soutien financier viendrait alléger ces problématiques de trésorerie pour les structures les plus fragiles en leur permettant, par le biais d'une avance, de faire face aux paiements urgents (salaires, cotisations sociales, etc.) et cela dans l'attente du versement d'une aide demandée ou du règlement d'une prestation.

Groupe de travail « Innovation »

Le groupe de travail "Innovation-Expérimentation" poursuivra ses travaux en 2019 et se réunira quatre fois. Ces temps permettront la validation des axes et méthodes de travail et contribueront au partage des informations et des bonnes pratiques liées à la thématique de la responsabilité sociétale dans le secteur des musiques actuelles.

En amont et en aval, la chargée de développement du pôle échangera régulièrement avec les membres de

ce groupe de travail pour mettre en œuvre les décisions prises.

Les réunions sont prévues en mars, juin, septembre et décembre 2019. Le groupe de travail s'envisage aussi comme un relai direct (informations, projets, pratiques) auprès des autres adhérents et des acteurs de la filière des sujets traités.

Adhérents du pôle régional



PROGRAMME D'ACTIVITÉS 2019



LES 4 ÉCLUSES
DUNKERQUE (59)
03 28 63 82 40



LA BOÎTE A MUSIQUES
WATTRELOS (59)
03 20 02 24 71



LE 9-9BIS
OIGNIES (62)
03 21 08 08 00



BOUGEZ ROCK
MAUBEUGE (59)
03 27 58 73 77



L'ABATTOIR
LILLERS (62)
03 21 64 07 65



LA BRIQUETERIE
AMIENS (80)
03 22 95 12 95



L'AÉRONEF
LILLE (59)
03 20 13 50 00



LE CMA
VALENCIENNES (59)
06 78 92 07 04



L'ARA
ROUBAIX (59)
03 20 28 06 50



LA CAVE AUX POÈTES
ROUBAIX (59)
03 20 27 70 10



LES ARCADES
FACHES THUMESNIL (59)
03 20 62 96 96



CAVES À MUSIQUE (LAON)
LAON (02)
07 81 35 22 88



ASCA - OUVRE BOITE
BEAUVAIS (60)
03 44 10 30 80



CAVES À MUSIQUE (TERGNIER)
TERGNIER (02)
03 23 57 40 24



LA B.I.C.
LILLE (59)
06 25 06 87 47



CRÉASON
LIANCOURT SAINT PIERRE (60)
06 86 61 43 11



LE BIPLAN
LILLE (59)
03 20 42 02 27



DROIT DE CITÉ
AIX-NOULETTE (62)
03 21 49 21 21



LA BISCUITERIE
CHÂTEAU-THIERRY (02)
09 52 84 04 10



DYNAMO
LILLE (59)
06 64 06 02 46



L'ESCAPADE
HÉNIN-BEAUMONT (62)
03 21 20 06 48



LOISIRS ET CULTURE
LAON (02)
03 23 23 50 60



ESMD HAUTS-DE-FRANCE
LILLE (59)
03 28 36 67 90



LA LUNE DES PIRATES
AMIENS (80)
03 22 97 88 01



ESPACE CULTUREL PICASSO
LONGUEAU (80)
03 22 50 34 34



LA MAISON
SALEUX (80)
06 30 17 94 75



FESTIVART (RADICAUX LIBRES)
AMIENS (80)
06 64 87 70 43

la malterie

LA MALTERIE
LILLE (59)
03 20 15 13 21



FLONFLONS
LILLE (59)
03 20 22 12 59



LA MANEKINE
PONT-SAINTE-MAXENCE (60)
03 44 72 03 88



FRUCTÔSE
DUNKERQUE (59)
03 28 64 53 89



LA MANUFACTURE
SAINT-QUENTIN
03 23 65 04 90



LE GÉRARD PHILIPPE
CALAIS (62)
03 21 46 90 00



MUSIQUE EN HERBE
AMIENS (80)
03 22 91 41 73



IN THE SUN PROD
CHANTILLY (60)
06 18 19 11 70



LE NAUTILYS
COMINES (59)
03 20 74 37 40



LE GRAND MIX
TOURCOING (59)
03 20 70 10 00



LES NUITS SECRÈTES
AULNOYE-AYMERIES (59)
03 27 53 63 87



LA GRANGE À MUSIQUE
CREIL (60)
03 44 72 21 40



LE PALACE
MONTATAIRE (60)
03 44 24 69 97



PIC'ARTS
SEPTMONTS (02)
03 23 23 48 49



SOSTENUTO
LILLE (59)
03 20 52 59 08



PFM RADIO
ARRAS (62)
03 21 50 99 99



TRACES & CIE
OLLENCOURT (60)
03 44 75 38 39



PLAY IT LOUDLY
LILLE (59)
06 64 99 65 60



VAILLOLINE
LILLE (59)
06 74 58 39 94



LE POCHE
BÉTHUNE (62)
03 21 64 37 37



WEZAART
LILLE (59)
06 07 98 35 25



PROLIFIK RECORDS
AMIENS (80)
06 89 30 75 71



RADIO CAMPUS AMIENS
AMIENS (80)
03 22 87 78 77



RADIO GRAF'HIT
COMPIÈGNE (60)
03 44 23 46 75



RELIEF
CALAIS (62)
06 48 09 94 87



ROCK'N OISE
CRÉPY-EN-VALOIS (60)
06 86 61 43 11



SALLE SAINT GOBAIN
THOUROTTE (60)
03 44 90 61 36



SIÈGE SOCIAL : 8 AVENUE DE BOURGOGNE - 60000 BEAUVAIS

SITE ROUBAIX : 301 AV. DES NATIONS UNIES - 59100 ROUBAIX - TEL. 03 20 73 22 56

SITE AMIENS : 12 RUE DIJON - 80000 AMIENS - TEL. 03 65 80 14 59

CONTACT@HAUTE-FIDELITE.ORG
WWW.HAUTE-FIDELITE.ORG

HAUTE FIDÉLITÉ reçoit le soutien du ministère de la Culture - DRAC Hauts-de-France, du Conseil régional Hauts-de-France, des Conseils départementaux du Nord, de l'Oise, du Pas-de-Calais et de la Somme.

