

# LIVRET DE VISITE





# TABLE DES MATIÈRES

- **La Cave aux Poètes** : Où ? Qui ? Quand ? Comment ? .....Page 2
- **Musiques actuelles** : Qu'est-ce que ça veut dire ? .....Page 3
- **Lexique** : quelques repères sur les termes musicaux.....Pages 4-5
- **Salle de concert** : toute une organisation ! .....Page 6
- **Audition & Prévention** : Prenez soin de vos oreilles.....Page 7
- **Ecoute ce son !** Playlists à partager.....Pages 8-9-10
- **Fiche Technique** : Exemple.....Pages 11-12
- **Rider** : Exemple.....Pages 12-13
- **Feuille de Route** : Exemple.....Page 14

# LA CAVE AUX POÈTES

## Où ? Qui ? Quand ? Comment ?

□ Fin 1993, un **collectif** d'artistes composé de musiciens, plasticiens et photographes cherche un lieu sur Roubaix pour répéter et organiser des événements comme des concerts et expositions. Un lieu inoccupé est alors proposé : il s'agit d'un local situé dans une cave en dessous de la salle Watremez, la « cave aux poètes » ayant servi de lieu de lecture de poèmes dans les années 70.

□ L'association **L'éclipse** investit alors ce cocon sous-terrain, et c'est tout début 1994 que La Cave s'ouvre au public pour des concerts et expositions, entre répétitions et expérimentations artistiques.

□ D'un fonctionnement reposant uniquement sur le bénévolat au départ, la structure évolue et se professionnalise petit à petit. En quelques années, **La Cave aux Poètes** a développé un projet complet, axé autour de la diffusion, de l'accompagnement d'artistes et de l'action culturelle. Elle continue d'intégrer les arts plastiques dans ses différents projets.

□ Son projet artistique privilégie **l'émergence** de jeunes talents : artistes locaux, nationaux mais aussi internationaux, en voie de développement. Le plus grand succès de La Cave aux Poètes réside dans le fait que beaucoup des artistes reçus en concert à Roubaix se produisent aujourd'hui dans de plus grandes salles de la Métropole lilloise.

□ Cette salle bénéficie aujourd'hui d'une reconnaissance et d'un rayonnement régional, national, et européen. Elle est d'ailleurs reconnue comme **Scène Conventionnée d'Intérêt National – Art & Création** depuis 2019, par le Ministère de la Culture.



Son activité se divise en trois grands axes :

### Diffusion

□ C'est l'activité principale et la plus visible d'une salle de concert : des artistes qui jouent sur scène. Avec une cinquantaine de concerts par an, La Cave aux Poètes reste à l'affût des nouveaux courants musicaux, tout en restant ancrée sur son territoire.

### Accompagnement

□ La Cave aux Poètes privilégie l'émergence de jeunes talents et travaille au développement des carrières professionnelles d'artistes émergents de la région. Il s'agit d'un travail sur la mise à disposition de moyens techniques et financiers et à la structuration professionnelle de leurs projets, au travers de résidences de travail, du conseil...

### Actions Culturelles

□ Crèches, établissements scolaires, centres médico-psychologiques et de réinsertion, maison d'arrêt... La Cave développe des actions adaptées aux publics et axées sur l'interactivité. A travers des spectacles jeune public, des visites pédagogiques ou des ateliers de pratique, les musiques actuelles sont un outil de découverte et d'apprentissage culturel pour tous.

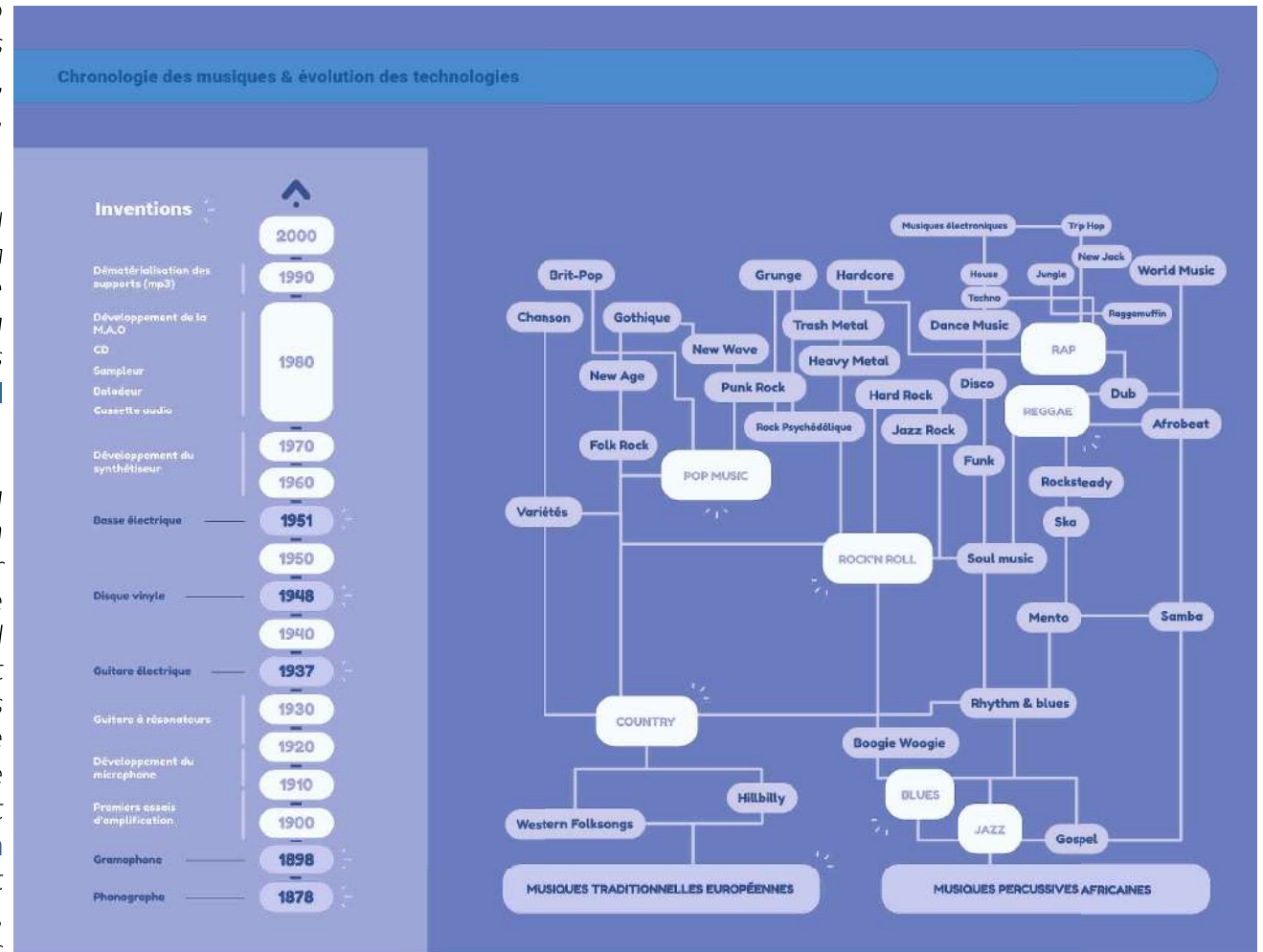
# MUSIQUES ACTUELLES

## Qu'est-ce que ça veut dire ?

□ Cette expression recouvre un vaste champ artistique, et regroupe sous la même appellation des **courants musicaux divers** que la chanson, le jazz, les musiques improvisées, le rock, le hip-hop, le reggae, le hard rock, le funk, les musiques électroniques, etc.

□ Le terme générique "musiques actuelles" a connu une certaine forme d'**officialisation** en 1994 avec la création de l'IRMA (Centre d'Information et de Ressources pour les Musiques Actuelles) puis avec la création du dispositif SMAC (Scène de Musiques Actuelles) en 1998. Il s'agit d'un **terme institutionnel** devenu une catégorie administrative à part entière.

□ Cette appellation générique, forcément réductrice, a tendance à gommer les éléments de différenciation entre toutes ces **esthétiques musicales**. Afin d'éviter cette classification incorrecte, voire méprisante (le caractère actuel de ces musiques sous-entendrait-il que l'on parle de musiques sans passé ni avenir ?), et au regard de l'enjeu que représentent les risques auditifs qui s'y rapportent, nous préférons parler de **musiques amplifiées**. En effet, le point commun de toutes les esthétiques musicales considérées est l'utilisation nécessaire de la **chaîne d'amplification** électrique pour être créées, jouées, diffusées et entendues. Les musiques classiques et contemporaines, basées sur l'écriture sur **partition**, ainsi que les musiques traditionnelles qui reposent sur la transmission **orale** et ancestrale, ne sont donc pas considérées comme des musiques actuelles ou amplifiées.



□ Fait important, **l'amplification électrique** a permis d'obtenir des niveaux sonores jamais atteints auparavant. Les seules limites sonores ne résident donc plus que dans la puissance et l'usage du matériel d'amplification. Les possibilités sonores offertes sont immenses grâce à ces évolutions technologiques et les genres musicaux ne cessent donc de se mêler, s'hybrider et se multiplier.

# LEXIQUE

## Quelques repères sur les termes musicaux

**Acoustique** : 1) Relatif aux sons, à leur perception. 2) Qualité d'un lieu concernant la propagation du son.

**Ampli (amplificateur)** : Appareil constitué de haut-parleurs qui augmente le niveau sonore d'un instrument de musique électrique. Ex : Ampli pour guitare.

**Backline** : Matériel utilisé par les artistes (instruments, amplis, accessoires) se tenant sur la scène.

**Backstage / coulisses** : Espaces réservés aux personnes travaillant à l'organisation du concert : les espaces de stockage technique, les loges...

**Balance (soundcheck)** : Moment avant le concert qui permet d'équilibrer le son des différents instruments et voix grâce à une console son.

**Catering** : Restauration, les repas pour les artistes et personnes travaillant pour le concert.

**Console son / table de mixage** : Outil électronique permettant de régler et mixer le son de plusieurs sources sonores puis de le renvoyer dans des enceintes. Elle est composée de plusieurs pistes verticales et de plusieurs boutons : potentiomètres (ou « potar ») ou fader. Permet de contrôler le volume, les effets, l'égalisation. Chaque piste contrôle une source sonore.

**Console lumière** : Permet de contrôler les projecteurs installés sur scène : leur orientation, intensité, couleur ou forme des faisceaux.

**Côté jardin** : Côté gauche de la scène pour le public / droit pour les artistes.

**Côté cour** : Côté droit de la scène pour le public / gauche pour les artistes.

**Curfew** : Signifie «couvre-feu» en anglais. Heure de fin des concerts.□

**Décibel (db)** : Unité de mesure acoustique qui permet d'évaluer des intensités sonores, exprimer la puissance du son. Le volume sonore lors d'un concert est limité par la loi à 105db.

**Egalisation** : Rajouter ou enlever des graves, des aigus ou des médiums sur un son lors d'un mixage. Sert à modifier la couleur sonore d'un instrument ou d'un mix. Elle est utilisée également pour équilibrer un mix, c'est-à-dire pour aider chaque instrument à trouver sa juste place dans l'ensemble sonore. En live, empêche des larsens ou corrige les défauts de l'acoustique d'une salle.

**Façade** : Se dit des équipements techniques traitant ou diffusant le son destiné au public. Ex : enceintes de façade.

**Fiche technique** : 1) Dossier décrivant tout le matériel son et lumière et les locaux dont dispose une salle de concert pour accueillir un spectacle. 2) Dossier remis au régisseur d'une salle par un groupe de musique décrivant les moyens techniques et humains dont ils ont besoin pour réaliser un concert. Voir exemple ci-joint Fiche technique de BAND-BAND.

**Filage** : Répétition générale. Répétition d'un spectacle dans sa globalité dans les conditions d'un concert (sur scène, avec les lumières, un système de diffusion du son, décor et tenues de scène etc) mais sans le public. Sert à calculer le temps nécessaire et à finaliser les derniers détails du spectacle.

**Gaffeur / gaffa** : Ruban adhésif large, solide mais s'enlevant et se découpant facilement, très utilisé par les techniciens pour fixer les différents câbles au sol.

**Get in** : Arrivée des artistes sur le lieu de concert.

**Haut-parleur** : Appareil qui permet de transformer en son des signaux électriques transmis par un amplificateur.



**Jack** : Câble standard pour raccorder les instruments de musique à leur ampli.

**Jauge** : Capacité d'une salle de concert, le nombre maximum de spectateurs pouvant être dans une salle en même temps, selon les normes de sécurité. A La Cave aux Poètes, la jauge est de 200 personnes.

**Larsen** : Sifflement parasite du au rapprochement d'un micro près d'un haut-parleur.

**Lieu de diffusion** : Lieu de représentation scénique (théâtre, salle de musiques actuelles, café-concert etc.)

**Line check** : Opération durant laquelle on vérifie que tous les micros sont bien câblés et allumés. Précède souvent les balances.

**Loge** : Pièce privée située à proximité de la scène dans laquelle les artistes se changent, se préparent, se reposent avant et après un concert.

**Merchandising** : Vente des produits des artistes (CD, T-shirt, affiches...).

**Micro (microphone)** : Appareil servant à capturer le son et à le transmettre à un système de diffusion du son.

**Mixage / mix** : Action de mélanger différentes sources sonores à l'aide d'une console son afin de réaliser le meilleur équilibre sonore possible entre elles, les harmoniser.

**Patch** : 1) Liste et ordre des micros à utiliser lors d'un concert.. 2) Boîte électrique reliée à la console son où les micros sont branchés. Faire le patch, ou patcher, c'est câbler les micros à la console son selon un ordre prédéfini.

**Plan de feu (plan lumière)** : Plan réalisé par les artistes, désignant la position, l'orientation, la couleur et le type des projecteurs sur une scène.

**Plan de scène** : Document technique qui indique où se place chaque musicien sur scène ainsi que le matériel dont il a besoin. Ce document est transmis aux techniciens intervenant sur un concert.

**Praticable** : Mobilier de scène, plateforme amovible utilisée pour surélever certains musiciens ou du matériel technique. Ex : Les batteurs, assis, jouent souvent sur des « pratos ».

**Rack** : Meuble, sorte de casier ou d'étagère, où sont rangés des appareils électroniques de même largeur. Ex : rack d'effets : meuble dans lequel tous les appareils permettant de faire les effets sont rangés.

**Régie** : 1) Locaux de contrôle et de commande d'un spectacle où se tiennent les techniciens. 2) Organisation matérielle et logistique d'un spectacle, coordination technique.

**Résidence** : Période de plusieurs jours, plusieurs semaines voire plusieurs mois durant laquelle des musiciens créent et/ou répètent un spectacle dans les conditions d'un concert.

**Retour** : 1) Terme caractérisant les équipements techniques traitant ou diffusant le son destiné aux artistes sur scène. S'oppose à la sonorisation façade prévue pour le public. 2) Enceinte disposée sur scène autour des musiciens permettant à chaque musicien d'entendre ce dont il a besoin.

**Rider** : Signifie « annexe, avenant » en anglais. Document décrivant les conditions d'accueil demandées par un groupe de musique (hébergement, restauration, sécurité), l'adresse de la salle...

**Scénographie** : Aménagement de la scène.

**Set** : Signifie « ensemble, manche » en anglais. Un set est un ensemble de morceaux joués lors d'un concert par un DJ, un artiste ou un groupe de musique.

**Set up** : Signifie « installer » en anglais. Installation du matériel des artistes sur scène : montage du backline et câblage des micros.

**Système de diffusion** : Système constitué d'au moins un micro, un amplificateur, une console son et une enceinte.

**SMAC** : Scène de Musiques Actuelles. Se dit d'un établissement dédié à la diffusion des musiques actuelles. Dénomination attribuée par le Ministère de la Culture et régie par un cahier des charges précis qui associe trois aspects professionnels distincts : un projet (professionnel et abouti), un lieu et une équipe (permanente et salariée).

**Tourneur/Booker** : Gère et organise les différentes dates de concert d'un groupe.

# SALLE DE CONCERT

## C'est toute une organisation !

### 1 LE TECHNICIEN SON RETOUR

Il mixe le son « retour », c'est-à-dire le son qui sort des enceintes placées sur scène face aux musiciens. Ces « retours » permettent aux musiciens d'entendre sur scène le son de leurs instruments à un niveau sonore de leur choix.

### 2 LE RÉGISSEUR GÉNÉRAL

Il est garant du bon déroulement technique et logistique du spectacle : accueil des groupes, timing du spectacle, gestion du matériel son et lumière...

### 3 LE PROGRAMMATEUR / DIRECTEUR ARTISTIQUE

Il est en relation constante avec les tourneurs et choisit les groupes qui passeront en concert, négocie les cachets et s'assure que les artistes soient accueillis dans de bonnes conditions...

### 4 LE PHOTOGRAPHE

Afin d'immortaliser les spectacles, la salle fait souvent appel à des photographes indépendants voire à des équipes vidéo.

### 5 LE VESTIAIRE

Ce sont souvent des bénévoles ou des vacataires qui sont chargés d'entreposer sacs, manteaux et objets encombrants au vestiaire.

### 6 LA BILLETTERIE

La personne en charge de la billetterie vend les places de concerts, gère les réservations. C'est souvent un salarié du lieu qui en est chargé.

### 7 L'AGENT DE SÉCURITÉ

Il vérifie que personne ne rentre dans la salle avec des objets dangereux et/ou interdits (appareil photo, caméscope, bouteilles en verre, fusil mitrailleur...) et s'assure de la sécurité du public. Il est employé par une entreprise de sécurité qui vend, en tant que prestataire, ses services à la salle de concert.

### 8 LE TECHNICIEN SON FACADE

Il mixe le son « façade », c'est-à-dire le son qui sort des enceintes placées face au public.

### 9 LE TECHNICIEN LUMIÈRE

Il utilise l'ensemble du matériel lumière pour proposer un spectacle visuel de qualité, proche des ambiances sonores du groupe.

### 17 LE GROUPE

Il est sur scène et vous offre un spectacle de qualité !

### 16 LE TECHNICIEN PLATEAU

Il installe et range le matériel sur scène, lors des changements de plateau.

### 14 LE DIRECTEUR / ADMINISTRATEUR

Il gère toute la partie administrative du lieu : emplois, ressources humaines, demandes de subventions, relations avec les pouvoirs publics.

### 15 LE CUISINIER

Il prépare les repas pour les artistes et le personnel du lieu.

### 13 L'ÉLU MUNICIPAL

Beaucoup de salles de concerts sont étroitement liées à leur Mairie. L'élu, généralement chargé de la culture, peut être présent les soirs de concerts pour être au contact de la population et évaluer sa politique culturelle.

### 12 L'AGENT D'ENTRETIEN

Il range et nettoie la salle. Il gère l'entretien du matériel de la salle (hors son et lumière), s'occupe parfois de la gestion des stocks du bar ou des loges d'artistes.

### 11 LE BARMAN

Ce sont souvent des vacataires ou des bénévoles qui sont derrière le bar : élément stratégique pour les salles puisqu'une partie importante des recettes provient du débit de boissons.

### 10 LE CHARGÉ DE COMMUNICATION

En amont du concert, il a réalisé les brochures, les affiches, les flyers, annoncé le concert en radio, dans la presse et sur Internet (site Internet, newsletters, Myspace...). Il gère également les relations publiques et les invitations professionnelles.



Bien entendu, tous ces postes peuvent être occupés aussi bien par des hommes que des femmes...



# AUDITION & PRÉVENTION

## Prenez soin de vos oreilles

**Musique = exposition aux ondes sonores. Notre ouïe est précieuse ! Pour la préserver, il est nécessaire d'adopter de bons réflexes.**

### AU QUOTIDIEN...

- Contrôler le volume quand vous écoutez de la musique avec votre casque ou vos écouteurs.
- Limiter la durée d'écoute. Une exposition prolongée à des ondes sonores peut être nocive.
- Faire attention à l'accumulation : si vous additionnez un environnement de travail bruyant avec les concerts et l'écoute de musique avec un casque dans un temps restreint.



### PENDANT LES CONCERTS, FESTIVALS...

- Penser à faire des pauses ! Prendre quelques minutes à l'abri du son, à l'extérieur par exemple si cela est possible.
- S'éloigner des enceintes, à proximité desquelles le volume et les vibrations sont fortes.
- Portez des bouchons. En mousse et jetables souvent distribués gratuitement, filtrés standards ou sur mesure réutilisables pour les grands amateurs de musique, vous trouverez de quoi vous protéger.



# ÉCOUTE CE SON !

## Playlists à partager

### POUR DÉBUTER :

Depuis 1994, il y en a eu des artistes à La Cave aux Poètes, dont certains sont devenus très grands ! Petite sélection de la diversité des sons qui ont fait vibrer nos murs de briques rouges :

- **Fakear** – *La Lune Rousse*
- **Louise Attaque** – *Fatigante*
- **Alaclair Ensemble** – *Ça que c'tait*
- **General Elektriks** – *Migration Feathers*
- **Emily Loizeau** – *Fais battre ton tambour*
- **Mac Demarco** – *Freaking out the Neighbourhood*
- **Arnaud Rebotini** – *Wildwood Orphan*
- **Burning Heads** – *Police in Helicopters*
- **Lomepal** – *Enter the Void*
- **Jungle by Night** – *Empire*
- **Motorama** – *Ghost*
- **Blu Samu** – *Nathy*
- **Black Strobe** – *I'm a Man*



## POUR DÉCOUVRIR :

Parce que La Cave aux Poètes, c'est une cinquantaine de concerts chaque année, partez à la découverte de quelques artistes qui y ont joué en 2019 !

- **Jay Jay Johanson** – *Heard Somebody Whistle*
- **Sarah McCoy** – *Devil's Prospects*
- **Elias Dris** – *BEATNIK OR NOT TO BE*
- **Foé** – *Alors Lise*
- **Martin Mey** – *One Time Too Many*
- **Chamberlin** - *A-SIT*
- **Adam Naas** – *Cherry Lipstick*
- **Crocodiles** - *Mirrors*
- **Homeshake** – *Give it to me*
- **Camera** - *Affenfaust*
- **Hamza** - *Life*
- **Nick Waterhouse** - *Katchi*
- **The Limboos** – *I don't Buy it*
- **Dälek** – *Shattered*
- **Krikor** – *Subaru Pesh*
- **Chris Cohen** – *Torrey Pine*
- **Mohamed Lamouri** – *Tgoul Maaraft*
- **Left Lane Cruiser** – *Lost My Mind*
- **Moka Boka** – *Heracles*
- **Kevin Morby** – *Harlem River*
- **Lala & Ce** - *Amen*
- **Nadia Rose** – *Tight Up*
- **I3Block** – *Petit Coeur*
- **Lysistrata** - *Asylum*
- **Le Peuple de l'Herbe** - *Abuse*
- **Brain Damage** – *Do U Remember ?*
- **One Sentence Supervisor** – *Onomatopoeia*
- **Bison Bisou** – *Roubaix*





## POUR APPROFONDIR :

Diversité, mais aussi qualité ! La Cave aux Poètes propose une programmation pointue et ce, peu importe les styles et courants musicaux. Les évolutions et télescopages musicaux sont nombreux ! Petit tour d'horizon de ce qu'a été le rap, ce qu'il est devenu, ce qu'il peut être...

1979

- **The Sugarhill Gang** – *Rapper's Delight*

1982

- **Grandmaster Flash** – *The Message*
- **Afrika Bambaataa** – *Planet Rock (1982)*

1986

- **Run D.M.C.** – *My Adidas*

1989

- **Public Enemy** – *Fight the Power*

1991

- **2Pac** – *Trapped*

1993

- **Cypress Hill** – *Insane in the Brain*

1994

- **Wu-Tang Clan** – *C.R.E.A.M.*

1995

- **Beastie Boys** – *Sabotage*

1997

- **Notorious B.I.G.** – *Big Poppa*

1998

- **Iam** – *Petit Frère*

1999

- **Suprême NTM** – *Seine Saint-Denis Style*

2000

- **Dr Dre & Snoop Dog** – *Still Dre*

- **Mos Def** – *Miss Fat Booty*

2002

- **I 13** – *Tonton du bled*

2004

- **Outkast** – *Ms. Jackson*

- **Booba** – *Le bitume avec une plume*

2006

- **Eminem** – *Lose Yourself*

2007

- **Hocus Pocus** – *Hip hop ?*

- **Kenny Arkana** – *Victoria*

- **Jay-Z** – *Kingdom Come*

- **Kanye West** – *Stronger*

2008

- **Kery James** – *Banlieusards*

- **Q-Tip** – *Won't Trade*

2009

- **Oxmo Puccino** – *Soleil du Nord*

2010

- **The Roots** – *The Fire*

2011

- **Orelsan** – *La Terre est ronde*

2013

- **Macklemore** – *Thrift Shop*

2015

- **Kendrick Lamar** – *King Kunta*

2016

- **Vald** – *Bonjour*

- **Kate Tempest** – *Europe is Lost*

2017

- **Jazzy Bazz** – *Le Roseau*

- **Roméo Elvis** – *Nappeux*

2018

- **Lomepal** – *Yeux disent*

- **Princess Nokia** – *Tomboy*

- **Cardi B** – *I like it*

## BAND-BAND

# FICHE TECHNIQUE

Bonjour, Merci de nous accueillir dans votre salle.

Ce document reprend l'ensemble des éléments requis pour permettre au concert de **BAND BAND** de se dérouler dans les meilleures conditions. Nous sommes bien évidemment prêts à nous adapter. Merci de nous contacter pour toute question aux numéros ci-dessous.

**Contact booking :** La Boîte à Production / Adam Dupont / +33 6 00 01 02 03 / adam@boiteaproduction.com

**Contact groupe :** Ingénieur du Son / Florian Dupuis / +33 (0)6 02 03 04 05 / fdp@ingenieurduuson.com

## DIFFUSION

Le système son devra être adapté au lieu (avec éventuellement rappels de salle), suspendu ou installé sur des ailes de son de façon à ce que les HP aigus se trouve à **2m du sol minimum**, les subs étant posés sur celui-ci **sans contact direct avec la scène**. **Contrôle :** 1 dB mètre calibré à la régie de façade / 1 EQ 2x31 bandes 1/3 d'octave sur le master Si le système est pourvu d'un limiteur, merci de **prévenir le sonorisateur** avant le début de la balance et de veiller à ce que celui-ci soit correctement réglé.

## REGIE FACADE

La Régie devra être placée au **point de mise en phase du système (au centre)**, au 2/3 à l'intérieur de la salle, posée au sol et barrière convenablement. Elle ne devra en aucun cas se trouver en arrière de la salle, que celle-ci soit fermée ou non. Pour les salles en gradin prévoir une installation **dans les gradins**.

**Console :**

24 in / 8 aux pre-post / 8 vca / 8 subgrp / 2 main Une égalisation paramétrique par tranche.

**Inserts & Périphériques :**

3 x gate (type Drawner DS404 ou BSS DPR504) 8 x compresseur (type Drawner DL441 ou BSS DPR404) 2 x reverb (type Lexicon PCM70) 1 x delay (type TC.electronics D2) Les retours d'effets devront être **sur des tranches égalisées** Prévoir un éclairage graduable de la console et des périphériques.

## RETOURS

Si l'installation comporte une régie retour, un technicien est souhaité à ce poste.

Console 16 inputs minimum type Midas, Soundcraft, etc... 4 départs égalisés **8 wedges** identiques merci de faire le calage des retours avant l'arrivée et l'installation du groupe

## PLATEAU

4 points 220V (se référer au plan de scène) 3 flight-cases noirs (ou avec jupe de scène noire) pour surélever les amplis guitare et basse.

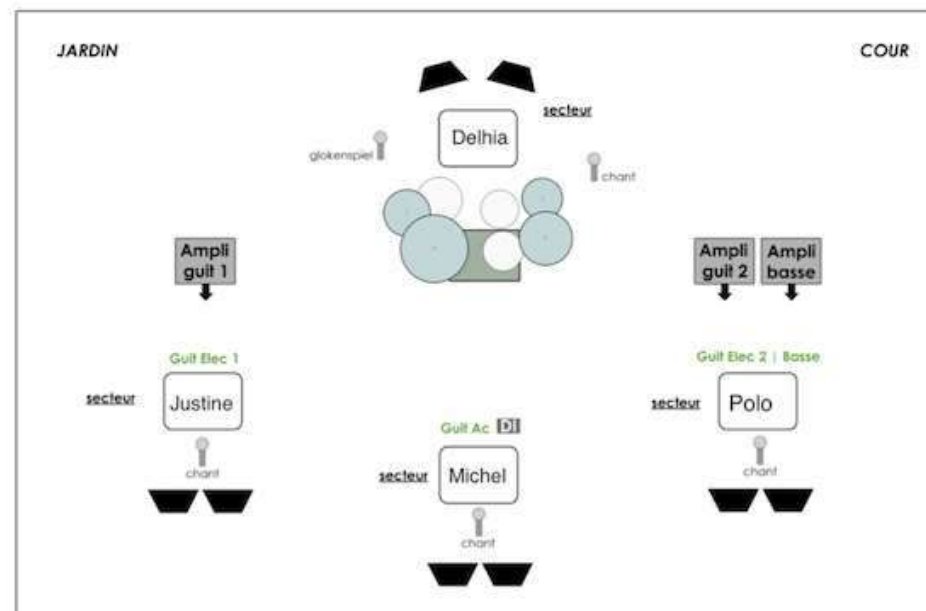
**Line-up :**

**Michel :** Chant et guitare Acc.

**Polo :** Chant, basse, guitare électrique

**Justine :** Guitare électrique, chant

**Delhia :** batterie, glockenspiel, sampler, chant





## PATCH

| Voie | Instrument     | Micros souhaités |
|------|----------------|------------------|
| 1    | KICK           | béta 52          |
| 2    | Sn Top         | SM57             |
| 3    | Sn Bottom      | SM57             |
| 4    | HH             | C451             |
| 5    | Tom1           | SM98             |
| 6    | Tom2           | SM98             |
| 7    | Tom3           | SM98             |
| 8    | OHL            | KM184/C414       |
| 9    | OHR            | KM184/C414       |
| 10   | glockenspiel   | KM184/C414       |
| 11   | Sample L       | DI               |
| 12   | Sample R       | DI               |
| 13   | Bass ampli     | DI               |
| 14   | Bass micro     | MD421/D112       |
| 15   | Guitare Acous  | DI               |
| 16   | guitare élec 1 | e609/SM57        |
| 17   | guitare élec 2 | e609/SM57        |
| 18   | Voix Michel    | SM58             |
| 19   | Voix Delhia    | SM58             |
| 20   | Voix Justine   | DI + e935/SM58   |
| 21   | Voix Polo      | SM58             |
|      |                |                  |
|      |                |                  |
|      |                |                  |

*Ce document est une illustration, un exemple de ce qu'est une fiche technique. Toutes les informations, personnes et contacts sont purement fictifs et imaginés.*

## RIDER Exemple

## BAND-BAND

### RIDER

Ce rider et cette fiche technique font partie intégrante du contrat. Le non-respect de l'une des clauses constitue une rupture unilatérale de contrat entraînant le paiement des indemnités prévues au contrat.

Merci de nous contacter en amont pour toutes demandes d'adaptation. Une discussion est toujours possible lorsqu'elle intervient suffisamment en avance.

Tous les éléments de cette fiche technique sont entièrement à la charge de l'ORGANISATEUR, sauf mention contraire spécifiquement signifiée.

**Contact booking :** La Boîte à Production / Adam Dupont / +33 6 00 01 02 03 / adam@boiteaproduction.com

**Contact groupe :** Ingénieur du Son / Florian Dupuis / +33 (0)6 02 03 04 05 / fdp@ingenieurduson.com

### EQUIPE ARTISTES

PRÉNOM & NOM : Michel Michel DATE DE NAISSANCE : 31/10/1900

PRÉNOM & NOM : Justine Justin DATE DE NAISSANCE : 04/09/1901

PRÉNOM & NOM : Delhia Délice DATE DE NAISSANCE : 26/01/1900

PRÉNOM & NOM : Polo Volkswagen DATE DE NAISSANCE : 31/11/1903

### TOUR MANAGER / MANAGER

PRÉNOM & NOM : Françoise Framboise DATE DE NAISSANCE : 13/12/1943

L'équipe artistique sera parfois accompagnée du groupe « Les Sombreros » (4 personnes), de B2OBA et/ou de Dalida. Le Manager préviendra l'Organisateur à l'avance, qui se chargera d'offrir les mêmes conditions que l'Artiste aux invités (pass backstage, repas, transport et pick up, hôtel).

Il se peut également qu'une personne de la production se déplace sur certaines dates. Vous serez prévenus en amont.

### TRANSPORT

Merci de favoriser les billets électroniques pour les voyages en train ou en avion. Si les transports réservés par vos soins ne comprennent pas d'assurance annulation ou échange, toute modification des transports sera à votre charge et ne sont pas imputés à l'Artiste.

Aucun transport ne peut être réservé sans la validation préalable de l'Artiste ou de son Représentant. Merci de nous soumettre des options de transports en accord avec les horaires de Get In et de Set de l'Artiste.

## HÔTEL

1 chambre twins et 1 chambre single dans un hôtel 3\* minimum près de la salle avec petits-déjeuners inclus et accès wifi gratuit.

Si le groupe se déplace en van, merci de bien vouloir vous assurer que l'hôtel dispose d'un parking privé ou qu'un parking gratuit est à proximité de l'hôtel.

Merci de bien convenir avec la réception de l'hôtel un late check out pour l'Artiste, en accord avec les horaires de départ le lendemain du show.

## RUN / PICK UP

Si le groupe voyage en avion ou en train, merci de bien vouloir prévoir un runner à leur disposition pour les transferts entre gare, aéroport, hôtel, salle, etc.

## GUEST TICKETS

8 invitations & 4 extra backstage pass seront remis au tour manager du groupe lors de leur arrivée. Pour les show se déroulant à Bruxelles, merci de prévoir 15 invitations & 7 pass backstages.

L'équipe artistique sera parfois accompagnée du groupe « Les Sombremos » (4 personnes), de B2OBA et/ou de Dalida. Le Manager préviendra l'Organisateur à l'avance, qui se chargera de fournir des pass backstages ainsi que des repas pour les invités prévus.

## PROMOTION

Un lien pour le téléchargement du visuel, des photos, des logos et autres matériels promotionnels vous sera fourni par le Management. Seuls ces documents pourront être utilisés pour la réalisation d'affiches, flyers, etc.

Le logo « La boîte à productions » devra obligatoirement être présent dans la zone habituellement réservée aux partenaires sur vos affiches et flyers.

### > Merchandising

L'Organisateur accepte de mettre gratuitement à la disposition du groupe une table avec chaise, bien éclairée dans un endroit adéquat afin de permettre au groupe d'installer son merchandising. (table, chaise et lumière inclus.)

### > Communication

Tous les supports de communication (flyers, affiches, etc.) sur lesquels est présent le nom de l'Artiste doivent être validés par son équipe !

Merci de n'afficher aucun panneau ou affiche contenant le nom ou le logo de sponsors et/ou partenaires sur le plateau ou ses environs, sans l'accord de l'Artiste ou de son équipe.

### > Images - Enregistrement

- Par le public :

La captation vidéo est interdite, y compris aux fins de promotion ou d'archivage pour le lieu accueillant. L'enregistrement sonore est interdit. La captation vidéo numérique pour le Web est interdite.

Les photos ne sont pas autorisées pendant le spectacle.

- Par les médias :

Tout enregistrement sonore ou captation image sur le lieu du concert ou dans les loges,

doit être soumis à accord préalable et doit faire l'objet d'un contrat d'autorisation. Une copie de l'enregistrement sera remise au régisseur général dès la fin du show.

## LOGES

L'Organisation accepte de mettre gratuitement à la disposition du groupe jusqu'à la fermeture des portes : Loge sécurisée, réservée au groupe, fermée à clé (remettre la clé au tour manager dès son arrivée) pour 3 personnes. De préférence calme et disposant de quelque chose pour s'allonger... (fauteuils et/ou canapés).

## CATERING

L'Organisateur s'engage à fournir gratuitement au groupe :

### > Dans les loges

1 bouteille de Whisky

1 bouteille de Coca

Du thé camomille avec du gingembre et du miel

12 petites bouteilles d'eau plate

12 bières (Jupiler, Maes, Stella Artois, etc.)

1 assortiment de barres chocolatées, chips, bonbons

1 assortiment de fruit frais de saison

Spécialités locales appréciées

### > Sur scène

2 serviettes & 12 bouteilles d'eau

### > Dîner

3 repas chauds complets sur place ou dans un restaurant.

S'il n'y a pas de possibilité d'assurer un repas dans un restaurant, merci de bien vouloir prévoir un buy-out de 25€/pers. Pas de junk food.

## S-curit-

Le contractant accepte de fournir, sans frais pour l'Artiste :

Un personnel de sécurité adapté en continu, du get-in jusqu'au départ pour assurer la sécurité de l'Artiste, de l'équipe, des instruments, du matériel, du véhicule, des effets personnels, etc.

Le personnel doit être fourni pour la scène, les loges, toutes les issues et le parking.

Dans le cas d'un événement en extérieur, la scène devra être protégée de la pluie. Le matériel du groupe ne devra en aucun cas souffrir de l'humidité ou être exposé.

## ATTENTION

**Si le rider technique n'est pas conforme, l'Artiste ne jouera pas et la totalité de son cachet sera due conformément au contrat.**

*Ce document est un exemple de ce que peut être un rider. Toutes les informations s'y trouvant sont purement fictives et imaginées.*





Promoteur LA CAVE AUX POETES  
Tel 03 20 27 70 10  
Fax 03 20 27 70 20  
@ contact@caveauxpoetes.com  
Website www.caveauxpoetes.com

head office 58 rue des Fabricants SIRET Number 402029 557 000 38  
Zip Code 59100  
City Roubaix  
County France  
APE Code 9001Z  
Licences 1-1059730 | 2-1059727 | 3-1059732  
VAT Number FR 32 402 029

## BAND-BAND + LA PREMIERE PARTIE

Jeudi 21 Novembre 2019, 20:00 > 23:45

La Cave aux Poètes

| SCHEDULE        |                    |       |            |
|-----------------|--------------------|-------|------------|
| Get in          | BAND-BAND          | 15:30 |            |
| Installation    | BAND-BAND          | 16:00 | 16:30 30'  |
| Soundcheck      | BAND-BAND          | 16:30 | 17:30 60'  |
| Get in          | La Première partie | 17:00 |            |
| Installation    | La Première partie | 17:30 | 18:00 30'  |
| Soundcheck      | La Première partie | 18:00 | 19:00 60'  |
| Dinner          |                    | 19:00 | 23:00 240' |
| Open doors      |                    | 20:00 |            |
| On stage        | La Première partie | 20:30 | 21:10 40'  |
| On stage        | BAND-BAND          | 21:30 | 22:40 70'  |
| Curfew          |                    | 23:45 |            |
| Horaire annoncé |                    | 00:00 |            |

### VENUE

ADRESS La Cave aux Poètes 16 rue du Grand Chemin 59100 Roubaix  
GPS Latitude : 48.662725/ Longitude : 2.287562000000018  
CAPACITY 200

Accès par l'entrée de la salle au fond du parking  
WiFi : CAVEAUXPOETES/Roubaix (uniquement dans la salle)  
Https://goo.gl/rnqpskktz3hY482

### CONTACTS | LA CAVE AUX POETES

|                                       |                 |                |                |                                       |
|---------------------------------------|-----------------|----------------|----------------|---------------------------------------|
| Régie / Production                    | David BONTE     | 03 20 27 70 10 | 06 25 20 08 15 | regie@caveauxpoetes.com               |
| Dir / Prog / Accomp                   | Nicolas LEFEVRE | 03 20 27 70 10 |                | direction@caveauxpoetes.com           |
| Communication                         | Romain HENNING  | 03 20 27 70 10 |                | communication@caveauxpoetes.com       |
| Administration / Complaisabilité      | Chloé BONMAMOUR | 03 20 27 70 10 |                | administration@caveauxpoetes.com      |
| Action culturelle / Prog Jeune Public | Emeline JENSOL  | 03 20 27 70 10 |                | actions.culturelles@caveauxpoetes.com |

### SUMMARY SCHEDULE OF ARTISTS

|                    | Installation       | Get in | Soundcheck         | On stage           |
|--------------------|--------------------|--------|--------------------|--------------------|
| La Première Partie | 17:30 > 18:00 (30) | 17:00  | 18:00 > 19:00 (60) | 20:30 > 21:10 (40) |
| BAND-BAND          | 16:00 > 16:30 (30) | 15:30  | 16:30 > 17:30 (60) | 21:30 > 22:40 (70) |

### ACCOMMODATION

| From     | To    | Hotel                       | Détails  |
|----------|-------|-----------------------------|----------|
| 21/11/19 | 12:00 | HOTEL IBIS ROUBAIX CENTRE** | 1 Single |
| 21/11/19 | 12:00 | HOTEL IBIS ROUBAIX CENTRE** | 2 Twin   |

HOTEL IBIS ROUBAIX CENTRE\*\* 137 av. général Lederc 59100 Roubaix France | 03 20 45 00 00  
A 800m de la salle - Parking privé payant (hauteur X2m) - Wifi gratuit - Réception 24h/24

### CATERING

|                    |          |               |        |     |          |
|--------------------|----------|---------------|--------|-----|----------|
| BAND-BAND          | 21/11/19 | 19:00 > 23:00 | Dinner | x 8 | In house |
| La Première Partie | 21/11/19 | 19:00 > 23:00 | Dinner | x 4 | In house |

# FEUILLE DE ROUTE Exemple